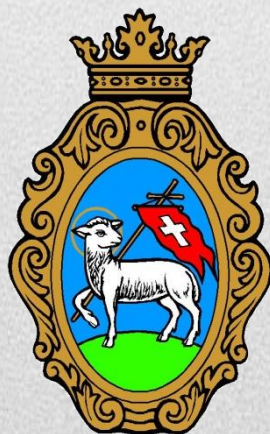


Szentendre Város Egészségügyi Intézményei

Egészséges Budapest Program Fejlesztési terv



SZEI

Készült:2017 december

Bevezetés – Az egészségügyi intézmények lehetséges szerepe a prevencióban

„Nagyobb orvos, ki távol tartja a betegséget, mint aki csupán gyógyítja azt. Jobb a megelőzés a gyógyításnál, mert megóv minket a betegséggel járó szenvedéstől” (Thomas Adams, 1612-1653)

Intézményünk, a Szentendre Város Egészségügyi Intézményei (továbbiakban SZEI) alapelvnek tartja, hogy mint a térségben egyetlen szakellátást nyújtó intézmény, nemcsak a gyógyítást, de a betegségek megelőzését és az utógondozást is feladatának tekintse.

Az Egészséges Budapest Programban alapvető cél a járóbeteg szakellátásban definitív ellátás fejlesztés, a kórházi ellátást tehermentesítő egynapos ellátások fejlesztése, és a népegészségügyi szempontból jelentős szűrővizsgálatok lehetőségeinek bővítése, korszerűsítése.

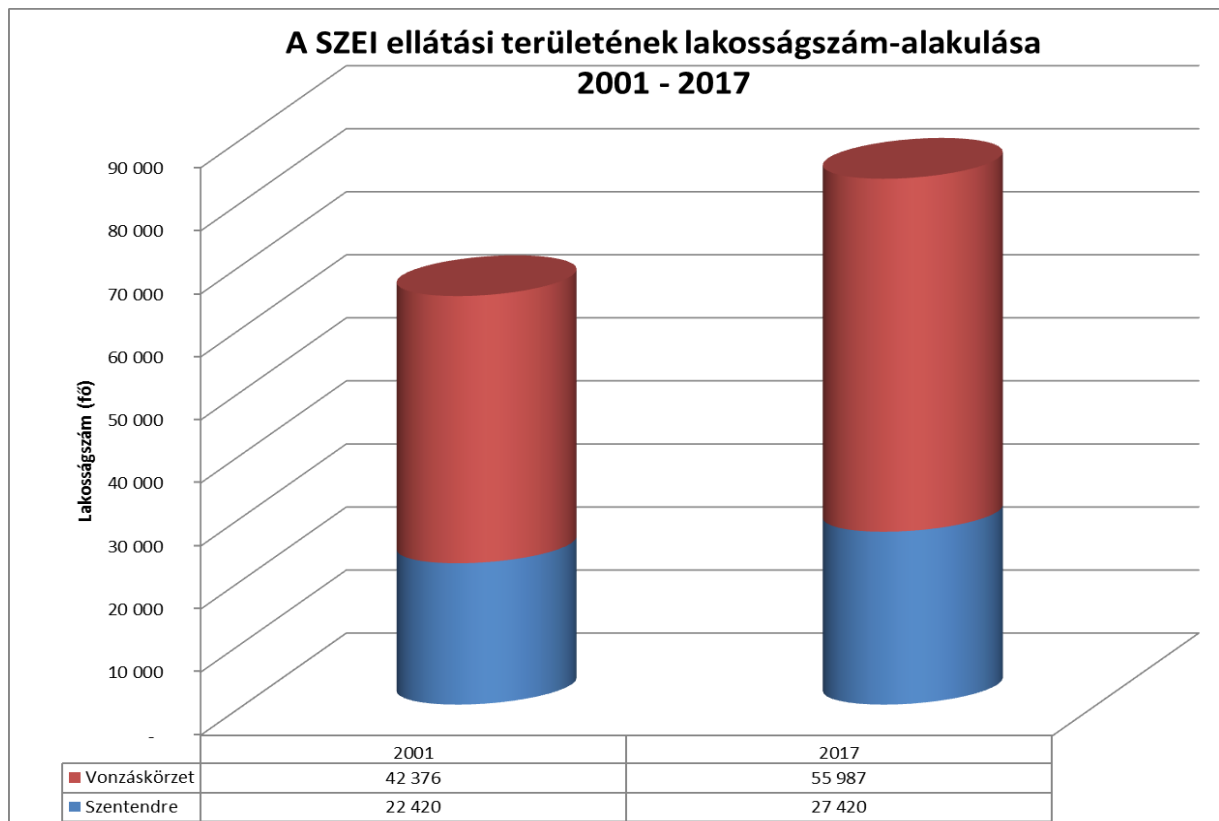
Intézményünk célja, hogy megvalósuljon a fenti egészséget támogató politikai gyakorlat, hatékonyan érvényesüljenek az egészségfejlesztés, betegségmegelőzés módszerei, a gyógyító tevékenység mellett megelőző és egészségfejlesztési munkát is végzünk.

Vezetői összefoglaló:

A SZEI a Szentendrei Járás járóbeteg szakellátását és gondozását végzi. A járáshoz Szentendre Városa és másik 12 település (*Budakalász, Csobánka, Dunabogdány, Kisoroszi, Leányfalu, Pilisszentkereszt, Pilisszentlászló, Pócsmegyer, Pomáz, Szigetmonostor, Tahitótfalu, Visegrád*) tartozik. A SZEI fenntartója Szentendre Város Önkormányzata.

Az ellátandó terület 82 ezres állandó lakosságán túl a Dunakanyar sajátosságai miatt a turisták, ideiglenes lakók, nyaralók tovább növelik forgalmukat, így valójában kb. 100 ezer ember részére nyújtunk több szakmában definitív kórházi ellátást is kiváltó szolgáltatást. Ez a lakosság szám már kórházi háttérrel is szükségessé tehetné. A forgalom rohamosan nő, mely az elégtelen

műszerezettség és a finanszírozás sajátosságai miatt hátrányosan érinti az Intézményt.



Az Intézmény az 50-es évek óta végzi a térség betegeinek szakellátását, kezdetben több telephelyen, igen rossz körülmények között. A valódi áttörést az jelentette, hogy Szentendre Város Önkormányzata 2009-ben a KMOP 2007-4.3.2 Európai uniós pályázatot elnyerve megvalósította Szentendre Város Egészségügyi Intézményeinek (továbbiakban SZEI) rekonstrukcióját, melynek végső átadására 2012 márciusában került sor. Az uniós pályázat céljai között azt a célt tűztük magunk elé, hogy Szentendre Városa és a Pilis Dunakanyar térség községeinek lakossága lakóhelyéhez közeli emeltszintű járóbeteg-ellátási egységben kapja meg azt a definitív ellátást, amelyért nem kell a fővárosba utaznia. Különösen igaz ez a tény az egynapos sebészet beavatkozásainak esetében, hiszen ezzel várólisták rövidültek a hozzánk közeli térségekben.

Az uniós pályázat során sokkal szélesebb körű ellátásra nyílt lehetőség, a korábbi 16 szakrendelés helyett 37 féle szakellátás, Egynapos sebészet és Nappali kórház áll a térség lakosságának szolgálatára.



2011



2015

Fejlesztési szükséglet bemutatása

A KMOP pályázathoz kapcsolódóan történtek új orvosi műszer- és eszközbeszerzések is, melyek azonban csak műszereink egy részét jelentették, **elsősorban az új szakmák műszerigényét** teremtették meg. Ezek, a pályázat keretében 2011-2012-ben egyszerre beszerzett egészségügyi műszerek- és eszközök egy része az utóbbi évben gyakran, szinte egyszerre meghibásodott, ezért emelkedtek a fenntartási és karbantartási költségek. A forgalom növekedése miatt pedig az eszközök mennyisége is elégtelenné vált. (Pl. kevésnek bizonyult a pályázatban beszerzett egy gastro-colonoscop.)

Fejlesztési igényünk:

- I. **Orvostechnikai eszközfejlesztés -elavult, 30-40 éves műszerek pótlása**

II. Egynapos sebészet klímarendszerének leválasztása a járóbeteg részlegről.

III. Informatikai fejlesztés- az EESZT csatlakozás biztonságos fenntartása miatt az eszközpark korszerűsítése szükséges.

I. A pályázatba be nem került műszereink elavultak, némelyike 25-35 éves. A korszerű egészségügyi ellátáshoz szükséges, nagyobb műszaki tudású egészségügyi berendezésekre forrásunk nincs. Jelen pályázatban az elavult műszereket szeretnénk pótolni, valamint a forgalom növekedés miatti többlet eszköz igényt szeretnénk kielégíteni.

mutató megnevezése	saját	önk. pályázat
Járóbeteg-szakellátás során használt orvostechnikai eszközök értéke (m Ft.)	119	326
Járóbeteg-szakellátásban alkalmazott orvostechnikai eszközök átlagéletkora (év)	13	5
Járóbeteg-szakellátásban alkalmazott orvostechnikai eszközök amortizációs aránya (0-ra leírt eszközök száma / összes eszközök száma) (%)	78	-

II. Az uniós pályázat során az anyagi fedezet nem volt elég arra, hogy az intézmény járóbeteg részlege és az Egynapos sebészet műtőrészlege között a klíma rendszert leválasszák.

Jelenleg komoly probléma a tavaszi és az őszi időszakban, hogy nem szabályozható külön a műtő klímarendszere. Ezért ezen pályázatban fontosnak tartjuk ennek megvalósítását. (árajánlat: 1. sz. melléklet)

mutató megnevezése	saját	önk. pályázat
Járóbeteg-szakellátás során használt informatikai eszközök értéke (m Ft.)	13	36
Járóbeteg-szakellátásban alkalmazott informatikai eszközök amortizációs aránya (0-ra leírt eszközök száma / összes eszközök száma) (%)	97	48

A biztonságos EESZT kapcsolathoz ugyancsak szükségünk van az informatikai eszközök korszerűsítésére is. (informatikai fejlesztési terv: 2. sz. melléklet)

Az anyagban szereplő fejlesztések révén lehet csak a szakképzett orvosokat megtartani, másrészt a továbbra is egyre növekvő, jelenleg közel 100 E fő ellátandó lakosság kielégítő és a kor igényeinek megfelelő egészségügyi ellátását biztosítani. Fejlesztési igényeink, mintegy 140 Mft-ot tesznek ki. A mellékletben szereplő fejlesztési igények Szakmai fejlesztési programunk részét képezik, melyet Szentendre Város Önkormányzatának Képviselő Testülete korábban már elfogadott. Amennyiben a kért összeget megkapjuk, a 10%-os önrészt is megteremtjük.

Az Intézmény bemutatása:

Az Intézmény az 50-es évek óta végzi a térség betegeinek szakellátását, kezdetben több telephelyen, igen rossz körülmények között. A valódi áttörést az jelentette, hogy Szentendre Város Önkormányzata 2009-ben a KMOP 2007-4.3.2 Európai uniós pályázatot elnyerve megvalósította SZEI rekonstrukcióját, melynek végső átadására 2012 márciusában került sor.

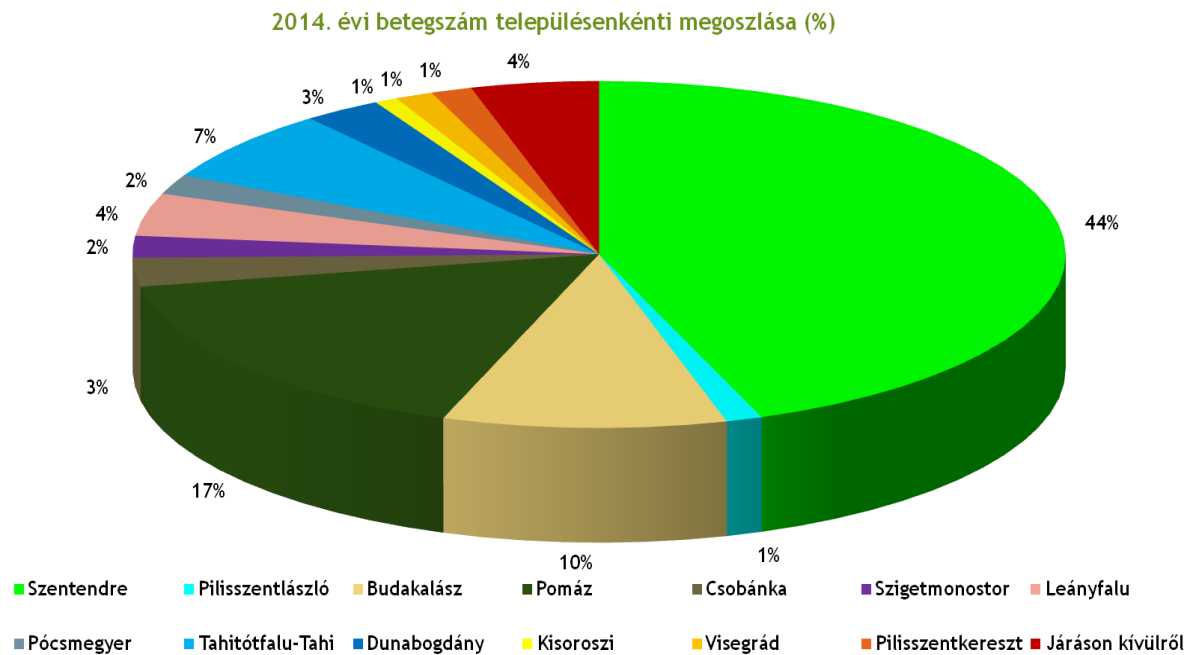
Az alábbi táblázatban látható, hogy az uniós pályázat során mennyivel szélesebb körű ellátásra nyílt lehetőség. 2016-ban többletkapacitási kérelmünket is befogadták, így néhány szakmában nőtt az engedélyezett óraszámunk.

Heti óraszámok

Szakma	Pályázat előtti óraszám	Pályázatban megvalósult óraszám 2016.08.01-től
Aneszteziológia	0	6
Általános belgyógyászat	12	18
Gasztroenterológia	12	24
Allergológia és klinikai immunológia	6	6
Diabetológia	12	24
Dietetika	0	30
Általános sebészet	30	30
Érsebészet	6	6
Traumatológia	30	30
Általános szülészeti-nőgyógyászat	60	60
Terhesszakrendelés	15	15
Gyermek- és ifjúságpszichiátria	6	6
Klinikai szakpszichológia (gyermek)	18	18
Általános fül-orr-gégegyógyászat	36	60
Audiológia	6	6
Általános szemészet	60	60
Általános bőr- és nemibeteg-ellátás	26	42
Bőrgyógyászat és nemibeteg-ellátás	10	10
Általános neurológia	30	36
EEG és EMG diagnosztika	6	6
Ortopédia	35	42
Urológia	24	30
Andrológia	6	6
Onkológia	6	6
Dento-alveoláris sebészet (szájsebészet)	30	30
Fogászati röntgen-Panoráma röntgen	30	30
Reumatológia	60	60
Menopauza és osteoporózis	6	6
Pszichiátria	30	30
Pszichiátria gondozás	30	30
Pszichológus	30	30
Tüdőgyógyászat	30	30
Tüdőgyógyászat - gondozás	30	30
Tüdőgyógy.gond.,egyéni dohányzás leszokás tám.	5	5
Tüdőgyógy.gond.,csoportos dohányzás leszokás tám.	2	2
Mozgásszervi rehabilitáció	6	6
Általános kardiológia (szakorvosi szakképesítéssel)	30	30
Általános laboratóriumi diagnosztika	30	60
Általános röntgendiagnosztika	24	18
Teleradiológia	0	6
Mammográfiás szűrés és diagnosztika	30	30
Ultrahang-diagnosztika	36	48
Általános fizioterápia (orvosi)	6	6
(asszisztensi)	160	160
Gyógytorna	60	60
Osszesen	1099	1284

A Szentendrei Járással való szoros együttműködés és a lakossági igények érdekében kihelyezett szakrendeléseink működnek Budakalászon és Pomázon reumatológia és pszichiátria szakmákban.

Szentendre lakossága 44%-ban veszi igénybe a SZEI szakrendeléseit, a járás többi 12 településének igénybevétele az alábbiakban látható:



Minőségirányítás működése az Intézményben

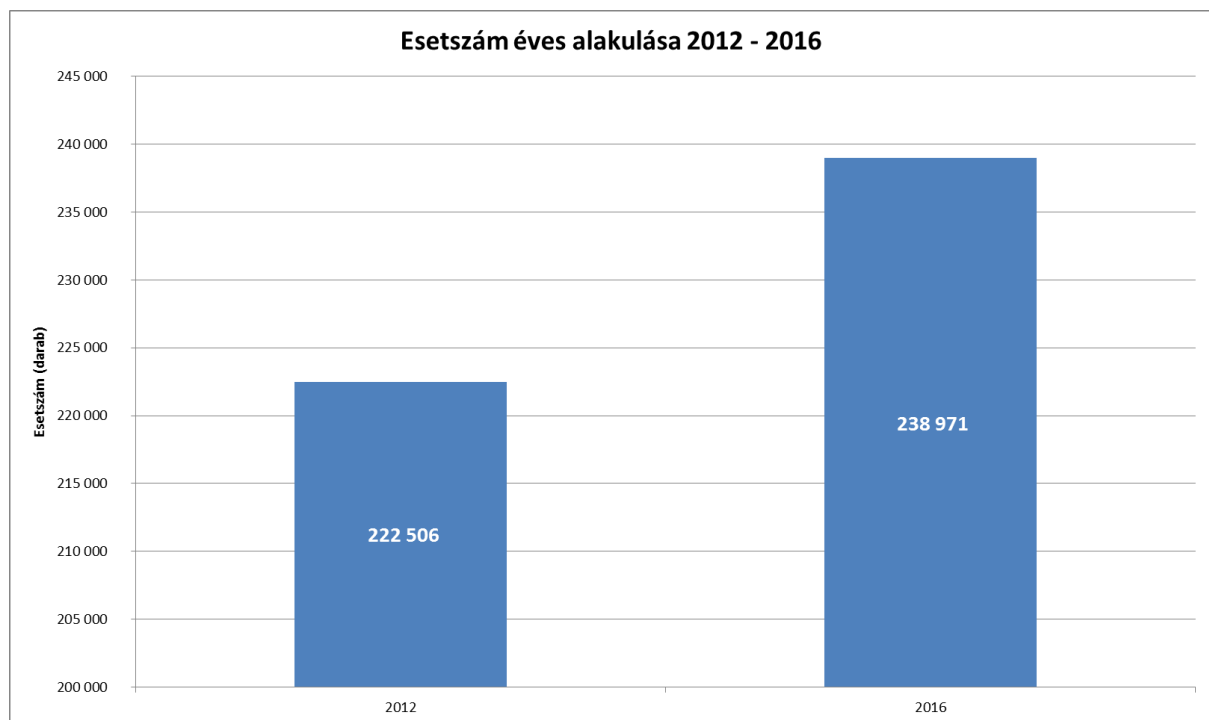
A rendelő felújítását biztosító KMOP-4.3.2-2008-0004 pályázatban vállalt kötelezettségünknek eleget téve 2011. decemberében Intézményünk elnyerte az ISO:9001 Minőségirányítási rendszer alap, az ISO:27001 Informatika és információbiztonsági rendszer, valamint a Magyar Egészségügyi Ellátási Standardok minősítést.

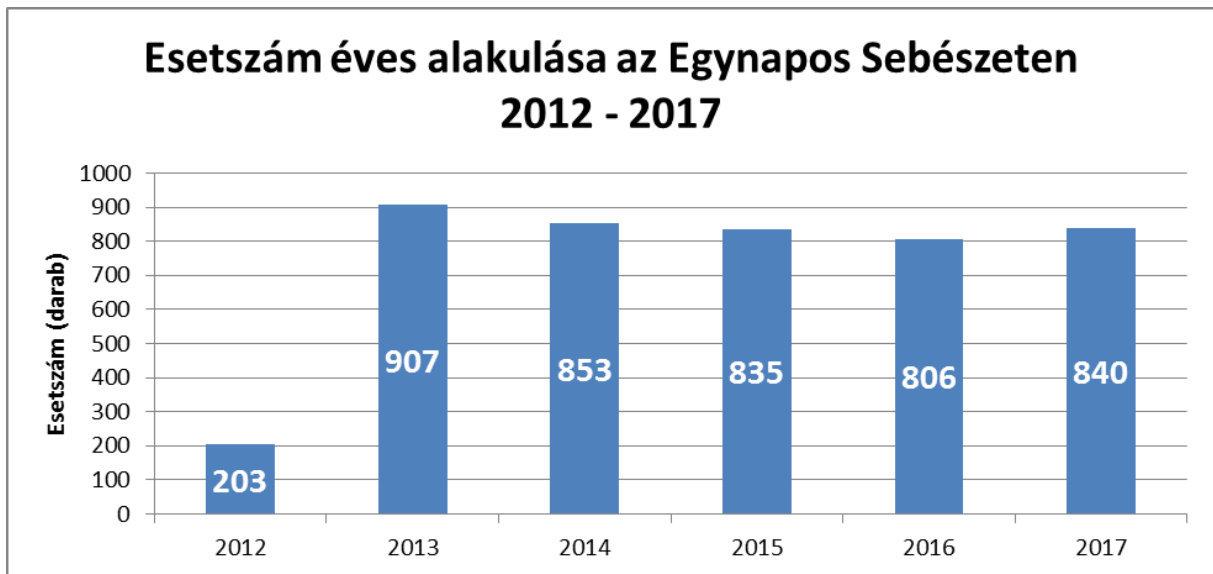
A minősítést minden évben külső felügyeleti audit, majd minden 3. évben újratanúsítás követi, melynek megfelelően 2017. december 13-án a tanúsítványokat sikeresen megújítottuk.

Emellett 2014. őszén megkaptuk a lehetőséget, hogy részt vegyünk a BELLA (**B**eteg**ELL**átók **A**kkreditációja a biztonságos betegellátásért) szintén európai uniós kiemelt projektben. Intézményünk jelenleg a felkészülési időszakban tart.

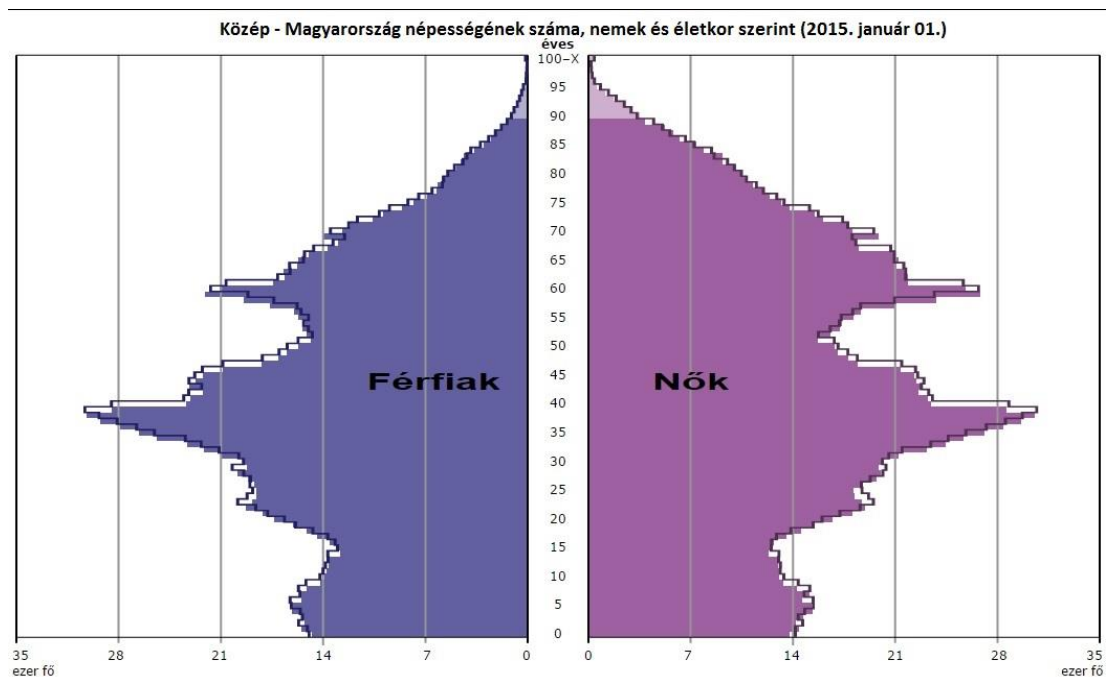
Mindkét projekt a betegellátás biztonságát tartja szem előtt, és a mindennapi működés, az ezzel összefüggő folyamatok, tevékenységek szabályozását hangolja össze.

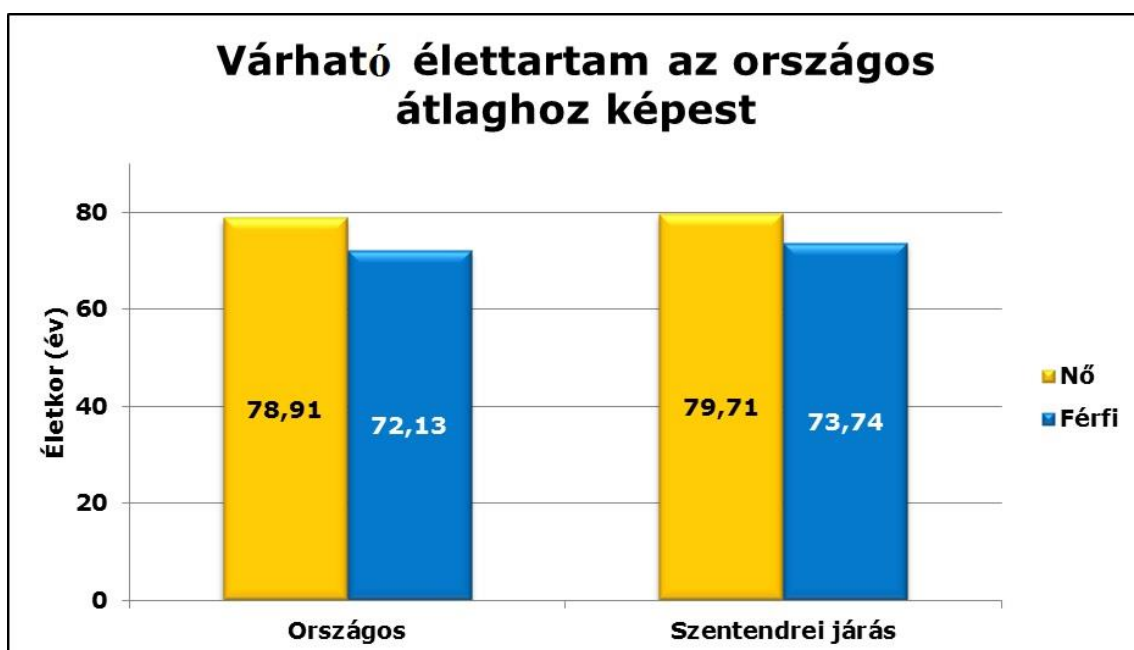
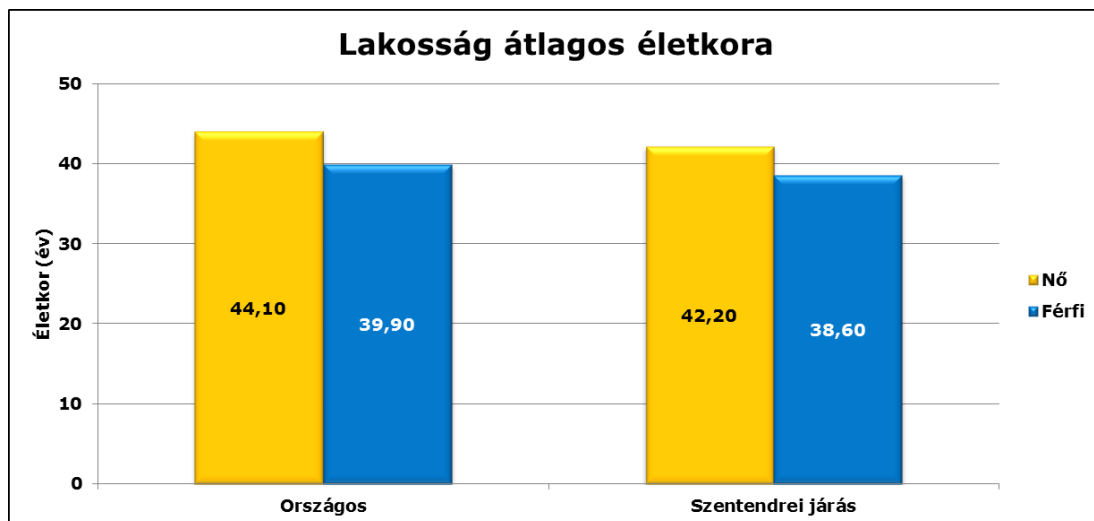
Javul a dolgozók biztonságérzete a tisztább felelősségi és hatáskörök, szabályozottabb ellátás során, javulhat a szervezeti kultúra és az Intézmény dolgozókat megtartó ereje. Javul az igénybevevő lakosság megítélése az egészségügyi ellátásról, nagyobb biztonságban érzik magukat az ellátás során.





Demográfiai adatok – Szentendrén és a Szentendrei Járás területén





Céljaink megvalósításához nélkülözhetetlen az ellátandó terület mortalitási és morbiditási adatainak pontos ismerete.

A helyzetkép célja, hogy felhívja helyi szinten is a döntéshozók figyelmét a járás lakosságának esetleges **specifikus egészségproblémáira, betegségterheire.** Ezért ezeket az adatokat vesszük figyelembe az Egészséges Budapest programban megfogalmazott fejlesztési igényeinknél is.

Intézményi gazdálkodás ismertetése

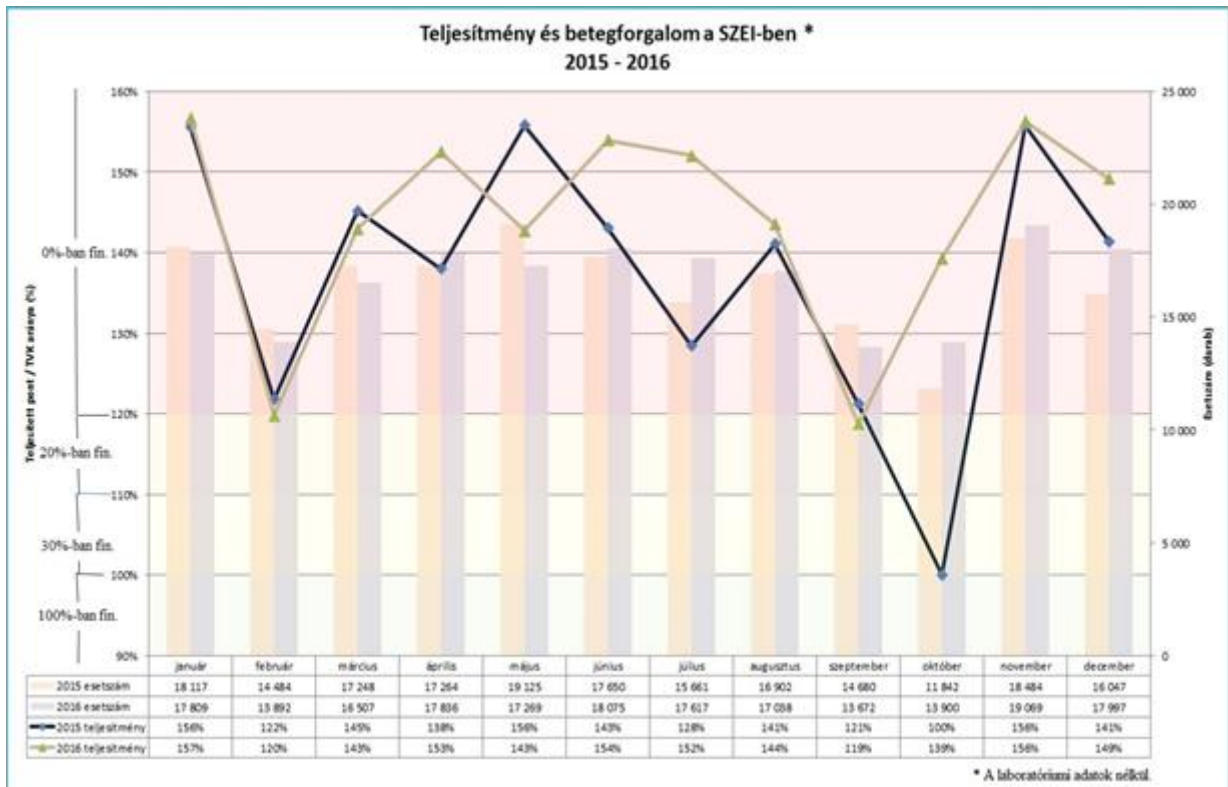
A gazdálkodás ismertetéséhez kapcsolódó adatokat a 3., 4., 5., 6., 7. számú mellékletek tartalmazzák.

A 2013-as finanszírozási évben a járóbeteg ellátás teljesítménye 254.004.262 pont volt (a támogatott pontszám: 193.481.484), a 2014-es évben pedig 277.840.248 pontot teljesítettünk, a támogatott 204.192.324 ponttal szemben. A Rendelőintézet támogatás-volument túllépése a 2013-as évben meghaladta az 65 millió német pontot, 2014-ben pedig 73 millió német pont volt a különbség, mely az Intézmény számára 2014-ben 110 M Ft veszteséget jelent.

Az engedélyezett járóbeteg TVK mennyiséget a SZEI rendre túllépi, hiszen a teljesítménynövekedés nem állt le, a forgalom dinamikusan nő, a degresszió mértéke közelíti a 40 %-ot. (2011-2012-es finanszírozási évben 16%-al, 2012-13-ban 26%-al, 2013-14-ben pedig 36%-al léptük túl és a növekedés folyamatos.) Az egynapos sebészet műtét előtti kivizsgálásai tovább növelték a járóbeteg ellátás teljesítményét.

A megvalósult új szakrendelésekre 2012-ben sajnos kapacitás- és TVK növekményt nem kaptunk, ezért az akkor meglévő, intézményi óraszám átstrukturálásával vezettük be az új, szakmailag magasabb színvonalú specialitásokat is reprezentáló ellátásokat. Az új szakrendelések magasabb szintű ellátást biztosítanak /pl. diabetológia, gasztroenterológia (gastroszkópia, colonoszkópia), traumatológia, érsebészet, audiológia, mozgásszervi rehabilitáció, gyermek-és ifj. pszichiátria, stb/, melynek következtében jelentősen megemelkedett az orvosi munka hatékonysága, ez pedig magával hozta az egy esetre jutó beavatkozások mutatójának jelentős emelkedését.

2017-ben pályázatunk eredményeként sikerült kapacitásbővítést kapnunk, **jelenleg havi 17 579 886 német pontot** finanszíroz az OEP, de ez is kevésnek bizonyul, mert 2017-ben már átlagosan 24 934 486 német pontot teljesítettünk. Havi teljesítésünk átlagosan 7 500 000 német ponttal haladja meg a finanszírozott teljesítményt.



A fajlagos, egy német pontra eső, havonta számított finanszírozási átlagutalások 1,30-1,60 Ft értékek között vannak. A magas lakossági elvárás miatt a forgalmat a TVK alapján eddig nem korlátoztuk. A területen kívüli betegeket igyekezünk a lakóhely szerinti ellátási helyre irányítani, ezért az arányuk alacsony, 4 %.

Infrastruktúra ismertetése

A SZEI 3 szentendrei telephellyel rendelkezik a Kanonok u. 1. alatti 2011-ben pályázat keretében teljes felújításra, átépítésre, bővítésre került, energetikailag korszerűnek tekinthető, de az eltelt évek használati tapasztalatai alapján módosítást igényel. A Bükköspart 29. alatti rendelő 150 éves épület, műszakilag elavult, teljes átépítésre lenne szükség. A Szabadkai út 9. alatti telephelyünkre 2016-ban költözött a Mentálhigiénés Központ egy részlegesen felújított épületszárnyba. A technikai adatok:

1. Szentendre Kanonok u. 1. bruttó alapterülete: 2645 m², ebből járóbeteg szakellátást végző ellátóhelyek 1134 m²-t foglalnak el, az egynapos sebészeti ellátóhely alapterülete 96m².

2. Szentendre Bükköspart 29. bruttó alapterülete: 127 m², ebből járóbeteg szakellátást végző ellátóhelyek 33 m²-t foglalnak el.

3. Szentendre Szabadkai út 9. bruttó alapterülete: 250 m², ebből járóbeteg szakellátást végző ellátóhelyek 143 m²-t foglalnak el.

(8. sz. melléklet)

Informatikai eszközök állapota

Az Intézeti kliens gépek többsége – a medikai rendszeradminisztrációban résztvevő munkaállomások teljes állománya - 2014-ben beszerzett, akkor 6-7 éve gyártott desktop számítógépekből áll. (jelenlegi géppark darabszáma és életkora: 9. sz. melléklet.)

Humán erőforrás helyzete

Az általánosan tapasztalható munkaerő ellátási probléma a SZEI-t is érinti.

Az Intézményben a foglalkoztatottak többsége közalkalmazott, azonban az orvosok egy része csak közreműködőként, személyes közreműködőként, vagy megbízási szerződéssel – szabadfoglalkozásúként – vállal munkát. Sajnos egyes hiányszakmákban a folyamatos álláshirdetés ellenére sem tudunk teljes munkaidőben orvost találni, így hiányzik heti 6 órára szemész, és 18 órában bőrgyógyász. A szakdolgozói munkakörökben még hiány nincs.

Új dolgozó felvételénél elsődleges szempont a szentendrei illetőség, következő a járási lakosság. Igyekszünk olyan szakembereket alkalmazni, akik több szakterületen is jártasak. Fiatal, képzésen részt vevő dolgozóinknak életpálya modellt, perspektívát kínálunk.

Létszám adatok: Aktualizálni

Orvosok szakdolgozók fluktuációja fél éves szinten, az orvosok, szakdolgozók átlagos itt tartózkodása éves bontásban, korfa

Engedélyezett közalkalmazotti létszámunk 91 fő.

A dolgozói összlétszám 147 fő, ebből 90 fő közalkalmazott, 40 fő közreműködő, 17 fő megbízási szerződéssel foglalkoztatott.

Az Intézményben 68 szakorvos, 56 szakdolgozó, 23 egyéb végzettségű (gazdasági, műszaki, ügyvitel területen) szakember dolgozik.

2014-ben 2 új orvost vettünk fel részállásban, orvos nem távozott.

11 szakdolgozó távozott, helyükre sikerült megfelelő szakdolgozót alkalmazni.

5 fő vonult nyugdíjba.

Orvosaink átlag életkora 57 év.

Szakképzés:

Intézményünkben minden dolgozónak évi 10 nap távollétet biztosítunk a kötelezően teljesítendő képzéseken való részvételhez. A kötelező továbbképzést minden dolgozó teljesítette, minden orvos rendelkezik MOK tagsággal, tehát megfelelő kreditpontot teljesített, és ezt a MOK vissza is igazolta. Három fő diplomás ápoló, valamint egy fő egyetemi okleveles ápoló végzettséggel is rendelkezik.

A szakemberfejlesztésre adott lehetőséget 2014-15-ben az **Egészségügyi szakemberfejlesztés a SZEI-ben című, TÁMOP -6.2.4. B-12/1 pályázat**, 30 M Ft értékben. A pályázatban nevesített 4 szakmai területen, a projekt során egy éves szakmai továbbképzésen 5 fő kollégánk vett részt. A képzéseken résztvevők, a képzések időtartamára motivációs ösztöndíjban részesültek, a képzések befejezésének eredményeképpen munkatársaink sikeres vizsgát tettek, így mostantól 4 szakmákban szélesebb körű ismeretekkel rendelkező szakdolgozók segítik majd Intézményünk gyógyító munkáját és szolgálják Szentendre város és vonzáskörzetéhez tartozó 13 település lakosságának magas színvonalú járó beteg szakellátását és gondozását.

A pályázat keretében 1 fő diabetológia szakápolót 1 fő kardiológiai és angiológiai szakápolót, 1 fő EEG-EMG szakasszisztent, 2 fő sürgősségi szakápolót képeztünk.

Nagy hangsúlyt fektetünk a dolgozók közérzetének javítására. Ennek részeként stresszkezelő tréningen vehetnek részt a dolgozók, önkéntes alapon. Kérésükre különböző szervezeti változásokat hajtottunk végre a betegfogadásnál, hiszen a beteg itt találkozik először Intézményünkkel, ezen méri le először a szolgáltatás minőségét. Kérdőíves módszerrel rendszeresen felmérjük a dolgozói elégedettséget.

Az **Egészségügyi szakemberfejlesztés a SZEI-ben című, TÁMOP -6.2.4. B-12/1 pályázat** keretében belső képzésekre is lehetőség nyílt, így a dolgozóinkat sürgősségi és újraélesztési képzésben is részesítettük. Ezt a tudást folyamatosan frissítjük.

Az ehhez szükséges eszközök is rendelkezésre állnak, az Intézményben kettő, az Intézmény bejáratánál az utcafronton pedig egy defibrillátor található.

Mind a betegek, mind a dolgozók jó közérzetét hívatott szolgálni az intézményben rendszeres időszakos festészeti kiállítás, mely szentendrei művészek alkotásait népszerűsíti.

Elnyert uniós pályázataink:

Törekedünk arra, hogy a megújult SZEI **a területi egészségfejlesztés központjává, a népegészségügyi program helyi aktivitásainak színterévé is váljon**, ellátás-szervezési feladatot lásson el, koordináló szerepet töltsön be a térség lakosainak betegút szervezésében és a térség szolgáltatóinak körében, széles partneri kapcsolat kiépítésével szorosán együttműködjön az alapellátással, a szociális ellátórendszerrel.

Céljaink megvalósítását az azóta elnyert uniós pályázatok jelentős mértékben segítik.

Ezen feladatok egy részének támogatására Intézményünk 2010. elején pályázatot nyújtott be a **TÁMOP-6.1.2."Egészségre nevelő és szemléletformáló életmódprogramok"** kiírásra, melynek keretében 2010. második félévében - kötelező önrész biztosítása nélkül - 10 M Ft-ot nyertünk intézményünk prevenciós szolgáltatásainak fejlesztésére. Járóbeteg szakellátóként egyedülként nyertünk az életmódpályázaton, mely megteremtette azokat a személyi, technikai, infrastrukturális feltételeket, amelyek megfelelően stabil alapot biztosítanak a megújuló emelt szintű járóbeteg szakellátó központ prevenciós szerepének továbbfejlesztéséhez is.

A szakemberfejlesztésre adott lehetőséget az **Egészségügyi szakemberfejlesztés a SZEI-ben című TÁMOP-6.2.4.B-12/1 pályázat**, 30 M Ft értékben, melyet 2015 júliusában zártunk. A pályázatban nevesített 4 szakmai területen, a projekt során egy éves szakmai továbbképzésen 5 fő kollégánk vett részt. Ennek eredményeként 4 szakmákban szélesebb körű ismeretekkel rendelkező szakdolgozók segítik majd Intézményünk gyógyító munkáját és szolgálják Szentendre város és vonzáskörzetéhez tartozó 13 település lakosságának magas színvonalú járóbeteg szakellátását és gondozását.

TÁMOP- 6.1.2-13/2 Dohányzás leszokás támogató pontok kialakítása c. pályázatunk lezárása megtörtént. Ennek további leszoktatást támogató tevékenysége miatt heti 5 óra OEP által finanszírozott kapacitásbővítésre nyílt lehetőség.

Az intézmény minőségbiztosítással jelenleg is rendelkezik: ISO 9001:2008; ISO 27001:2006;MEES szabvány szerint. Ennek kiegészítéseként sikeresen jelentkeztünk a **TÁMOP-6.2.5.A-12/I Szervezeti hatékonyság fejlesztése az egészségügyi ellátó rendszerben (BELLA Akkreditációs program)** c. minősítési rendszerbe.

12 M Ft értékben 2015-ben támogatást nyertünk a **Török Innovációs, Kulturális Alapítványtól**, melyben az egynapos sebészet és a gyermek ellátás műszerezettségét fejlesztettük.

Intézményi fejlesztési szükségletek:

Szentendre Város Egészségügyi Intézményeinek eszközállománya, és ezen belül a műszerpark annak ellenére nem mondható fiatalnak, hogy 2012-2013-ban megtörtént az Intézmény átépítése, bővítése és felújítása, ami egyúttal új eszközök, műszerek beszerzését is jelentette. Mégis szép számban található még műszerek az 1980-as, 90-es évekből. A műszerpark átlagos életkora **13 év.**, összértékük 119 M Ft.

A KMOP pályázathoz kapcsolódóan történtek új orvosi műszer- és eszközbeszerzések is, melyek azonban csak műszereink egy részét jelentették, elsősorban az új szakmák műszerigényét teremtették meg. Ezek a fenntartó Önkormányzat tulajdonában vannak, átlag életkoruk 5 év, összértékük 326 m Ft. Ezek, a pályázat keretében 2011-2012-ben egyszerre beszerzett egészségügyi műszerek- és eszközök egy része az utóbbi évben gyakran, szinte egyszerre meghibásodott, ezért emelkedtek a fenntartási és karbantartási költségek. A forgalom növekedése miatt pedig az eszközök mennyisége is elégtelenné vált. (Pl. kevésnek bizonyult a pályázatban beszerzett egy gastro-colonoscop.)

A pályázatba be nem került műszereink azonban elavultak, némelyike 25-35 éves. A korszerű egészségügyi ellátáshoz szükséges, nagyobb műszaki tudású egészségügyi berendezésekre forrásunk nincs. Jelen pályázatban az elavult műszereket szeretnénk pótolni.

Az egészségügyben történő rohamos fejlődés üteme miatt folyamatos az igény új eszközök, műszerek beszerzésére, a gyógyítási tevékenység hatékonyságának növelése érdekében. Az eszközök szerinti indoklást a táblázat tartalmazza. Intézményünk a Szentendrei Járás szak és egynapos sebészeti ellátását végzi. A térség egyre népszerűbb lakóhely, így az egyre növekvő forgalom ellátásához az eszköz-, és műszerpark megújításához volna szükségünk az Egészséges Budapest Program segítségére. **Intézményünk átlagosan naponta közel 1000 beteget lát el.**

Orvostechnikai eszközfejlesztési igény:

Felmérve a felújítandó és beszerzendő új műszereket, 140 M Ft beruházási igénnyel kell számolnunk az elkövetkező időben. A műszerek, eszközök amortizációjából eredően folyamatosan jelentkeznek meghibásodások. Fentieket összegezve, a javítási költségek 2017-ben (október 31-ig bezáróan) elérik a 9 612 348 Ft-os összeget (Költségvetési jelentés 1. úrlap 40. sor K3 34).

A következő évben cserélendő, vagy beszerzendő gépek, műszerek felsorolása, a beszerzések várható költségei: 10. sz. melléklet

Épített infrastruktúra fejlesztése:

Az uniós pályázat során az anyagi fedezet nem volt elég arra, hogy az intézmény járóbeteg részlege és az Egynapos sebészet műtőrészlege között a klíma rendszert leválasszák. **Jelenleg komoly probléma a tavaszi és az őszi időszakban, hogy nem szabályozható külön a műtő klímarendszere.** A műtéti szövődmények elkerülése érdekében fontos a műtő állandó hőmérsékletének az előírt hőfokon való tartása, mely jelenleg nem lehetséges. **Ezért ezen pályázatban fontosnak tartjuk ennek megvalósítását.**

Az épület üzemeltetés észrevételei (Swot analysis):

- Erősségek:
 - új központi épület, új eszközökkel, berendezésekkel
 - hatékony eszközrendszer a problémák megoldására

- Gyengeségek:
 - **az egynapos sebészet klíma rendszere nem szabályozható külön**
 - két kisebb régi, elavult épület
 - vannak régi eszközök, melyek gyakran elromlanak

- az újabb eszközök között vannak olcsóbb, nem minőségi berendezések
- Lehetőségek:
 - nagyon jó és empatikus szakembergárda
 - jó és sokoldalú karbantartók
- Veszélyek:
 - az új épületben maradtak szavatossági hibák

Az Intézményi fejlesztés részletes bemutatása

2016-2017 évi fejlesztések

- **Intézményünk a Szentendre Város Önkormányzatának támogatásával pályázott Egészségfejlesztési Iroda létesítésére, a pályázat elnyerése így a preventációs munkában is nagy segítséget jelentene.**

A SZEI preventációs tevékenységét jelenleg alapítványi keretek között végzi, az Egészséges Városért Közalapítvány az Egészséges Városok Magyar nyelvű Szövetségének tagjaként rendszeres egészségnapok szervezésével közismert a Szentendrei Járásban. Munkájában az Intézmény orvosai, szakdolgozói önkéntesként vesznek részt.

- 2015 júliusa óta a közbeszerzésen nyertes Huniko Kft működteti a mammográfiás szakrendelést, 2016-ban új, digitális mammográfiai készüléket vásárolt, a rendszer be van kötve a PACS rendszerbe, így a leletek megjelenhetnek az Intézmény adatbázisában.

Pályáztunk **mammográfiai szűrés** lehetőségére, melyet megkaptunk, **így 2018 januártól már tudjuk működtetni, a Szentendrei Járás lakossága számára.**

- Nagy súlyt helyezünk a betegek közérzetét javító intézkedésekre. Ennek keretében Könyvmegálló áll a betegek rendelkezésére, hogy megkönnyítse a várakozást. Ingyenes WiFi szolgáltatásunk is ezt a célt

szolgálja. Az Intézményben festészeti kiállítás is található, mely havonta új szentendrei festőt mutat be. Az egynapos sebészet betegei a szentendrei festészet jeles alkotásaiból készült képeket láthatják a képernyőn a kórteremben és a Nappali Kórházban.

- A Recepciót kikerülheti a beteg azzal a rendszerrel, mely érintőképernyős szolgáltatással, minden beteg számára biztosított vonalkód segítségével lehetővé teszi, hogy az előre lefoglalt időpontban a szakrendelésen megjelenjen.

Folyamatosan monitorizáljuk a betegelégedettséget. A legtöbb problémát a **hosszú előjegyzési idő** jelenti, a szakmai munkával elégedett a lakosság. Ennek **oka pl. a gastro-enterológián, az elégtelen eszköz állomány.**

- 2015-óta olyan medikai rendszer működik, melynek segítségével kapcsolat teremthető a SZEI és a házi orvosok, valamint a SZEI és a betegek között. A rendszer működik, jelenleg a Szentendrei Járás minden házi orvosa meg tudja tekinteni betegeinek összes elérhető leletét a saját rendszerében, azt oda letöltheti, ha a beteg elfelejti magával hozni, nem jelent gondot. A SZEI-ben megjelenő betegek pedig kiemelt adatbiztonság mellett megkaphatják a SZEI-ben készült összes leleteiket, labor és rtg képet beleértve, utazást, időt, pénzt kímélve ezzel.

Szerencsére erre már hamarosan nem lesz szükség, mert az EESZT rendszer országos szinten fogja kiváltani ezt, a járási lelet betekintési lehetőséget.

További fejlesztési tervek

- Folyamatban van az Egészségfejlesztési Iroda létesítésére beadott VEKOP 7.2-2-2 uniós pályázatunk, melyben lakossági informatikai bejelentkezést követően további opcióként egyénre szabott tanácsadás, egészségügyi életút program bevezetését tervezzük.

Az „Egészségügyi életút támogató, informatikai alapú kommunikációs rendszer megvalósítása Szentendrén” című e-health (e-egészség) program egy folyamatos, aktív prevenciós program, amely a résztvevő személyek (lakosság, hozzátartozó, illetve háziorvos, szakorvos, védőnő) által irányítottan, kétoldalú kommunikáción keresztül valósul meg. A kommunikáció célja a bekapcsolódó személyek és az általuk megnevezett harmadik szereplő (lehet háziorvos, hozzátartozó) folyamatos bevonása az egészség megőrzési – illetve, ha már meglévő problémáról beszélünk – akkor az egészségi állapot javítását, a súlyosabb problémák elkerülését célzó programokba.

Minden regisztrált lakossal megvalósul egy olyan kétirányú élő információ csere kialakítása, amely valós egészségügyi protokollok alapján folyamatos gondozást valósít meg. A programcsalád a páciensek és az egészségügy résztvevői számára nyújt kommunikációs és informatikai támogatásokat. A páciensekkel kapcsolatos pillanatnyi és előzetes információk alapján a rendszerben modellezett egészségmegőrző, terápiás folyamatokat azonnal kiértékeli, és minden felméréskor, állapot ellenőrzéskor egy összesített dokumentumban jelzi a szükséges teendőket. A létrehozott dokumentumokban az aktuális állapothoz személyre szabott életmód tanácsokat, terápiás lépéseket, vagy épp edukációs szövegrészeket olvashatnak az érintettek. Figyelmeztetést kapnak, ha ideje szűrésen jelentkezni, vérvételre menni, vagy lejár a gyógyszer javaslata, stb. Így azon túl, hogy a programban résztvevőknek javul az egészségtudatossága, sok felesleges várakozás és csak formális orvos-beteg találkozás is elkerülhető. A program megvalósítása során törekszünk, hogy minden egészségüggyel kapcsolatos helyszín (rendelő, betegszervezet, stb.) bekapcsolódhasson a rendszerbe, így módon a páciensek és/vagy megbízott gondozóik valóban minden egészségügyi adatukat, élethosszig tartó folytonossággal gyűjteni tudják, és az adatok tetszőleges

szituációban, jól rendezett formában a rendelkezésre álljanak. Human erőforrás fejlesztésre uniós pályázat beadása folyamatban van.

- Call center szolgáltatást tervezünk, ennek keretében cél, hogy diplomás ápoló álljon rendelkezésre, aki gyors tanácsadással telefonos vagy e-mailos segítséget nyújt a gyakran felmerülő kérdésekben, csökkentve ezzel a szakorvosok leterheltségét. A szolgáltatás feltétele a finanszírozás megteremtése.
- Rendszeres nőgyógyászati rákszűrés zajlik a Szentendrei Járás településein, szakorvosaink havonta felkeresik a településeket.
- Részt veszünk a védőnők rákszűrésre való felkészítésében, az ÁNTSZ szervezésében.
- Az Országos Onkológiai Intézet szervezésében a szentendrei házi orvosok közreműködésével Szentendre Város 50 év feletti lakosságának vastagbél daganat szűrését tervezzük.
- Az Egészséges Városért Közalapítvány Egészségnapjain a SZEI tevékenyen vesz részt, ezt a továbbiakban is szorgalmazzuk.
- Szükségesnek tartjuk, hogy a házi orvosok az eddigieknél sokkal inkább betöltsék a kapuőr szerepét, csökkentve ezzel Intézményünk leterheltségét. Ennek érdekében rendszeresen konzultálunk a házi orvosokkal.
- Szeretnénk elérni, hogy minden házi orvos kapjon lehetőséget okos eszközök arra rászoruló betegeikhez való kihelyezésére, időt takarítva meg ezzel.
- Szükséges lenne a tornaterem hétvégén történő megnyitása, a lakosság számára, ez is anyagi vonzattal rendelkezik.
- Szorgalmazzuk az iskolákban az Egészségtan tantárgy bevezetését helyi szinten, ez néhány iskolában már megvalósult. Az ehhez szükséges segítséget a SZEI szívesen biztosítja.
- Helyet adunk az egészségügyi tanulmányokat folytató helyi lakosok szakmai gyakorlatának.

- Gyermekszemészeti szakrendelést tervezünk az egyik 6 órás szakrendelés terhére, azonban eddig megfelelő szakember hiányában erre nem volt lehetőség.
- A sportorvosi óraszám bővítését tervezzük, ehhez óraszám bővítés és szakorvos szükséges.
- Honlapunkat igyekszünk naprakészen tartani, ennek keretében beteg edukációt végzünk, az arculatot megújítottuk.
- A dolgozók jó közérzetének biztosítására stressz kezelő tréningek, burn out tréningek tartása
- Családbarát munkahely cím elnyerése.

Kockázat becslés, SWOT analysis:

Erősségek:

- Gazdasági stabilitás
- Nincs hitelállomány
- Jó szakember gárda
- 37 féle szakellátás
- Több szakmában definitív szakellátás nyújtása
- Új épület, részben új műszerpark
- Új informatikai lehetőségek-leletlekérdezés
- Beteg központú, közérzet javító intézkedések

Gyengeségek:

- Alacsony TVK, magas degresszió
- Épület és műszer garancia lejárt
- Részben régi, elavult eszközök
- Amortizáció fedezetlensége
- Szakorvos hiány
- Gazdasági ellátás létszáma minimális, maximális leterheltséggel

Lehetőségek:

- EBP, egyéb pályázatok
- Járási támogatás
- Alapítványi támogatások
- Magánbevételek lehetősége

- Központi irányító szerep lehetősége a járás prevenciós tevékenységében

Veszélyek:

- Garancia, szavatosság nem megfelelő érvényesítési lehetősége
- Egykorú eszközpark egyszerre fog meghibásodni
- Szakorvoshiány
- Elégtelen számú eszközállomány, részbenemiatt hosszú várakozási idő miatti betegpanaszok
- Humán erőforrás túlterheltsége a nagy betegforgalom miatt

Fenntarthatóság vizsgálata:

- Az Egészséges Budapest Programban igényelt orvosi eszközök a korábbi elavult eszköz pótlás révén költség megtakarítást jelentenek, hiszen pl., a hőlég sterilizátor, autókláv, a korábbiaknál kevesebb áramot fogyasztanak.
- Az Egynapos sebészet Klíma rendszerének leválasztása szintén költséghatékonyabb működést eredményez, ez egyben energia korszerűsítést is jelent.
- Az informatikai eszközök korszerűsítés révén a betegellátás gyorsabbá válik, mind az egészségügyi személyzet, mind a betegek számára javítja az időfelhasználást, a fenntartás többlet költséggel nem jár.
- A korszerűsítés mindhárom csoportban csökkenti a karbantartás költségeit, tehát a fenntarthatóság szempontjából költségcsökkentő tényező.

Kommunikáció!!!!

Salus aegroti suprema lex esto

(A beteg érdeke a legfőbb törvény)

MISSZIÓS NYILATKOZAT

Küldetés

A betegek egészségügyi ellátásában világszerte törvényszerű igény a minőségi színvonal folyamatos emelése. A betegellátás minden szereplőjének közös érdeke, hogy az egészségügyi szolgáltatás folyamatában a hatékonyság, a gazdaságosság és a minőségi színvonal növekedése egyidejűleg valósuljon meg.

Munkánk szolgálat, mely a betegség miatt kiszolgáltatott emberek széleskörű egészségügyi ellátását végzi.

Küldetésünk a hozzánk fordulók hatékony gyógyítása, egészségének megőrzése, az egészségkárosodások megelőzése. Ennek érdekében nagy súlyt fektetünk az ellátandó Szentendrei Járás 13 településének lakosságát leginkább érintő betegségek megelőzésére, diagnosztizálására, gyógyítására.

Hisszük, hogy betegeink gyógyulásában nélkülözhetetlen szerepe van a megfelelő betegtájékoztatásnak, a bizalomra épülő orvos-beteg kapcsolat kialakításának, melynek alapjául a betegjogok, és az emberi méltóság messzemenő tiszteletben tartása szolgál.

Tevékenységünk:

Intézményünk, Szentendre Város Egészségügyi Intézményei 1950 óta működik. A jelenlegi épület 2011-ben épült Szentendre belvárosában. Ezen kívül a városban egy külső helyszínen található telephelyen 39 szakrendeléssel áll a betegek szolgálatára. Intézményünkben Egynapos sebészet és Nappali kórház is működik, évi kb. 1000 műtét elvégzésére van finanszírozásunk. A Nappali Kórházban 6 ágyon infúziós kezeléseket, rehabilitációt végzünk.

Az állandó lakosság száma 82 ezer fő, de a nyári időszakban a nyaralók és a turisták miatt az összes ellátott lakosság száma kb. 100 E fő.

Szentendre Város Egészségügyi Intézményei forgalma dinamikusan nő, 2016-ban 250 E fő látogatta meg Intézményünket. Az ellátottak 56 %-a a környező településekről érkezett. 2016-ban a kapacitásbővítés hatására heti 185 órával bővült az ellátás, így csökkentek az előjegyzési idők.

Az Országos Egészségpénztár által finanszírozott szolgáltatások mellett egyéb, fizetés ellenében igénybevehető szolgáltatást is nyújtunk, ezek: foglalkozás egészségügyi szolgáltatás, massage, diétás tanácsadás, gyógycipő készítés, optika, gyógyászati segédeszköz bolt, büfé.

Részt vállalunk a rendszeres felvilágosító munkában, a városi egészségnapok szervezésében és megrendezésében. Az Egészséges Városért Közalapítvány közreműködésével, -melynek kuratóriumi munkájában rendszeres tevékenységet végzünk- betegklubok fenntartásával, beteg edukációval, műszer és egyéb adományok fogadásával, egészségnapok szervezésével, iskolai felvilágosító előadásokkal, kábítószer megelőző tevékenységgel aktívan részt veszünk a város egészségvédelmi tevékenységében.

Folyamatosan felmérjük betegeink és dolgozóink elégedettségét, ezt figyelembe véve korrigáljuk a problémákat, korrekt tájékoztatással segítjük őket. Az internetes előjegyzésen kívül lehetőség van a leletek távoli elérésére mind a betegek, mind házi orvosai számára.

Céljaink:

Fontos, hogy a Szentendrei Járásban ne csak az itt élők szakellátását, hanem prevenció, utógondozó és rehabilitációs lehetőségeit is biztosítsuk, melyekhez az újjáépült, kibővült intézmény már képes minden szükséges háttérrel biztosítani. Szentendre Városa, az uniós forrás és a kapacitásbővítés lehetővé tette, hogy magas színvonalú, modern eszközökkel felszerelt, emelt szintű szakorvosi ellátásban részesüljön a Szentendrei Járás közel 100 ezer lakosa. A Járás többi településének anyagi és erkölcsi támogatását továbbra is szeretnénk megnyerni, mert közös kötelezettségvállalásra van szükség ahhoz, hogy az itt élő lakosság méltó egészségügyi ellátásban részesüljön hosszú távon is.

Együttműködünk a Szentendrei Járás házi orvosaival, célunk a betegutak lerövidítése, a betegek kényelmének növelése, a várakozási idő hasznossá tétele. (Kiállítások, könyvmegálló, Wi-Fi)

Az intézmény vezetése, valamint minden dolgozója ezen nyilatkozatban kívánja a minőség javítására irányuló elkötelezettségét megerősíteni.

A vezetőség kinyilvánítja azt a szándékát, hogy az ISO 9001:2008 nemzetközi szabványnak, a MEES nemzeti követelményeinek, és a 27001:2006 informatikai biztonsági minősítésünknek megfelelően továbbra is biztosítani kívánja a minősítéseknek megfelelő folyamatos működést, valamint megvalósítja a BELLA akkreditációs rendszert.

Céljaink:

- A már folyamatban lévő betegelégedettség felmérés további rendszeres és tervezett mérése, a felmérés alapján hatékony intézkedések meghozatala a betegelégedettség folyamatos növelésére.
- Dolgozói elégedettségmérés és az információk felhasználása a munkakörnyezet és a munkatársaink közérzetének javításában.
- A dolgozók folyamatos továbbképzése.
- A szakmai munka feltételeinek biztosítása, műszerezettség fejlesztése.
- A betegellátás színvonalának emelése pályázati erőforrások hatékony kiaknázásával.
- Indikátorok eredményeinek figyelésével a folyamatok javítása.
- Gazdasági egyensúly megtartása

A nyújtott szolgáltatások minőségének folyamatos javítása a vezetés felelőssége, állandó feladata.

Mindamellet a kitűzött célok elérése érdekében nélkülözhetetlen, hogy valamennyi dolgozónk elkötelezetten vegyen részt ebben a munkában. Ennek érdekében a vezetőség kiemelt figyelmet fordít a munkatársak minőségügyi képzésére.

A fenti missziós nyilatkozatot magunkénak érezzük, tartalmával azonosulunk.

Szentendre, 2017. január 10.

dr. Pázmány Annamária
Intézményvezető